

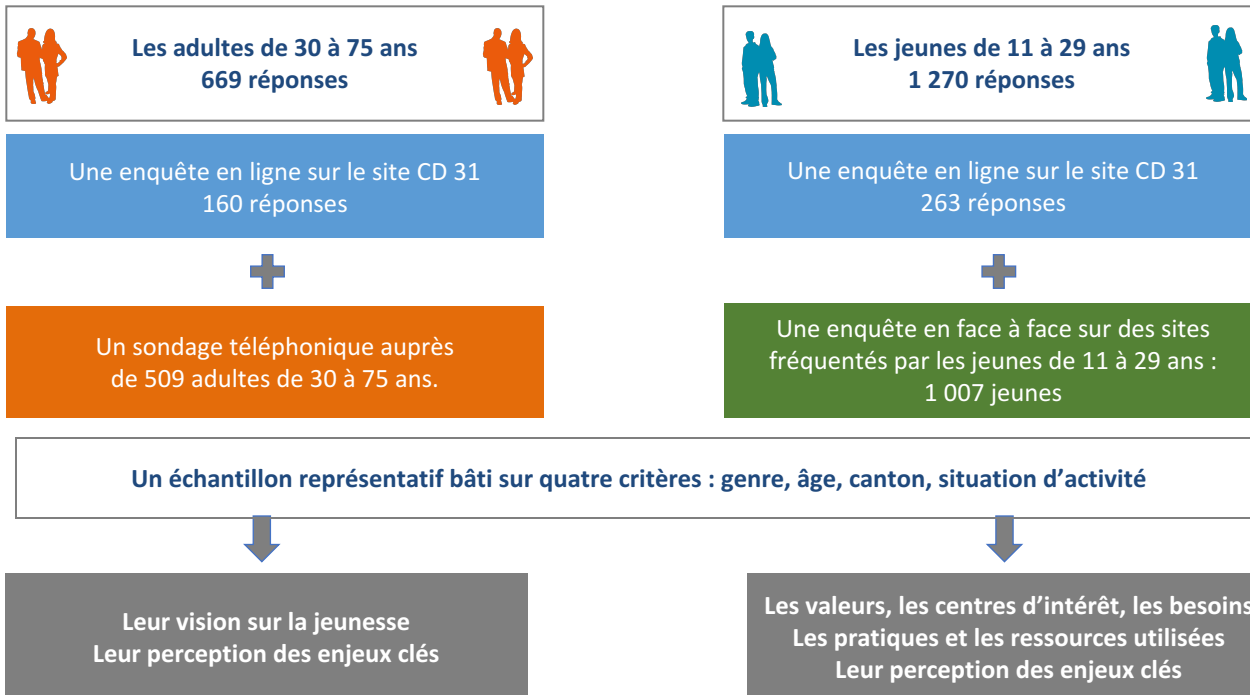


Baromètre jeunes

Étude en vue d'alimenter la réflexion sur la stratégie jeunes du Conseil départemental



Une étude en miroir pour bien appréhender les enjeux



Une répartition des enquêtes respectant la représentativité territoriale du département

Les enquêtes couvrent 182 communes soit 1 commune sur 3 de la Haute-Garonne.



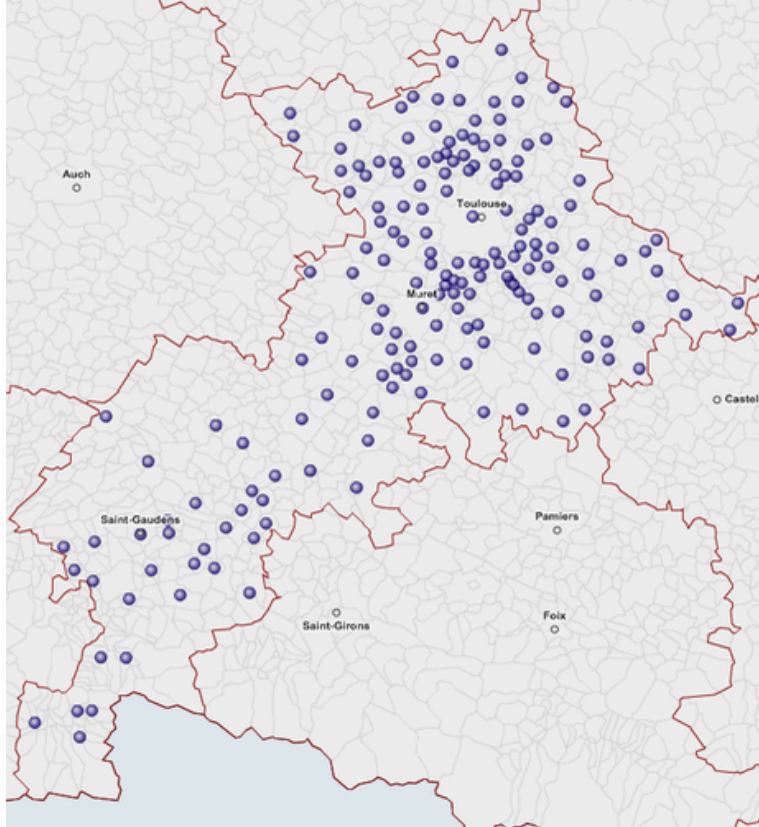
Lac de Saint Ferréol



Faculté du Mirail



Lycée de Muret



Marché de Carbonne



Patinoire Blagnac



Mc Donald's



Un échantillon conforme aux caractéristiques des jeunes de 11 à 29 ans en Haute-Garonne sur 4 critères

Base : recensement Insee 2014

AGE	Population	%	Nbre de enquêtes réalisées
10 à 14 ans	75 226	21%	266
15 à 19 ans	83 852	24%	305
20 à 24 ans	100 643	29%	369
25 à 29 ans	92 897	26%	330
	352 618	100%	1 270

STATUT	Actifs ayant un emploi	Chômeurs	Élèves, étudiants, stagiaires non rémunérés	Autres
11 à 14 ans			100%	
15 à 19 ans	8%	7%	83%	2%
20 à 24 ans	37%	13%	47%	3%
25 à 39 ans	74%	16%	4%	6%

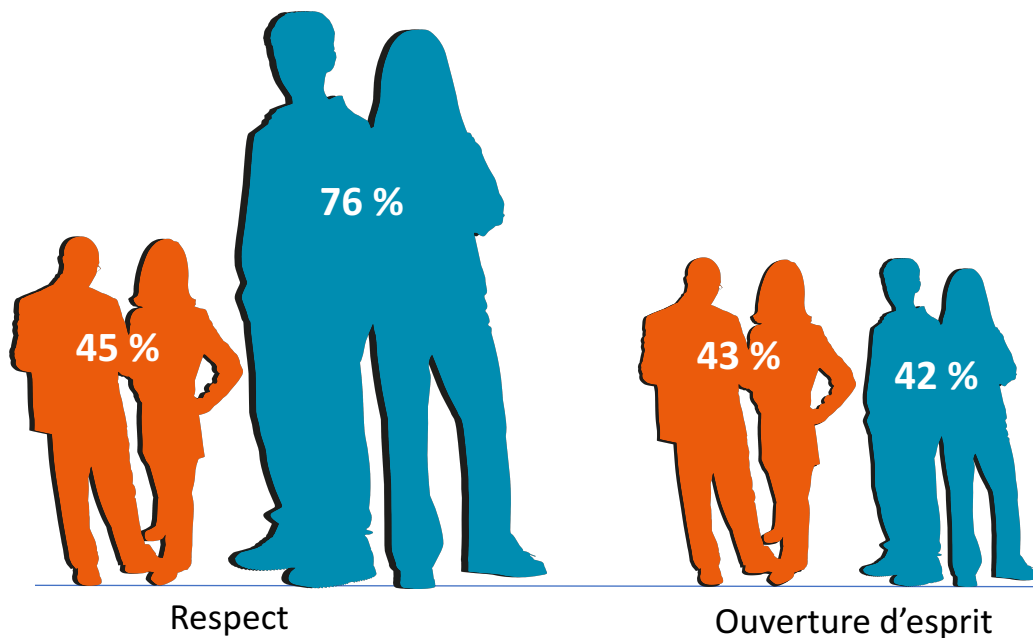
GENRE	%
homme	50%
femme	50%

CANTON	Part
Auterive	4%
Bagnères de Luchon	4%
Blagnac	4%
Castanet Tolosan	4%
Castelginest	4%
Cazères	4%
Escalquens	4%
Léguévin	4%
Muret	4%
Pechbonnieu	4%
Plasiance du Touch	4%
Portet sur Garonne	4%
Revel	4%
Saint Gaudens	4%
Toulouse 7	4%
Toulouse 8	4%
Toulouse 9	4%
Toulouse 10	4%
Toulouse 11	4%
Tournefeuille	4%
Villemur sur Tarn	4%
Toulouse Ville	32%

Par égale de chacun des codes postaux



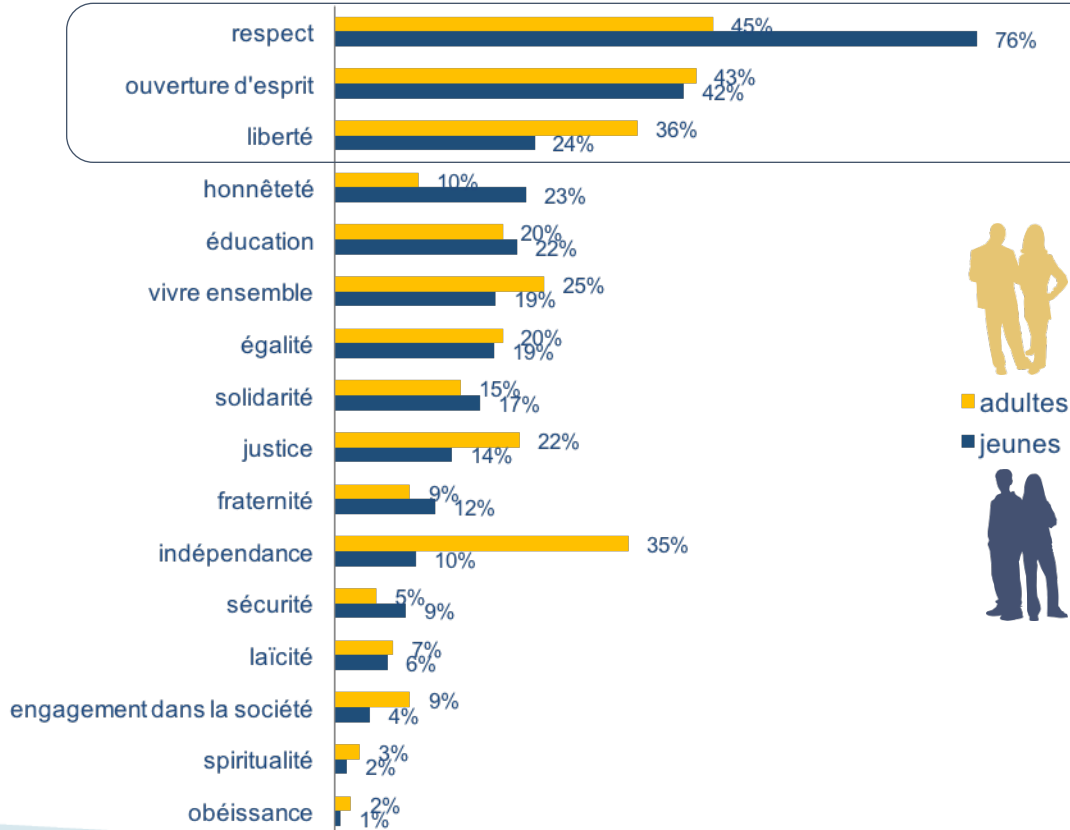
Les valeurs les plus importantes des jeunes. Un consensus : le respect et l'ouverture d'esprit sont les deux valeurs prioritaires



Les 3 valeurs les plus importantes des jeunes. Un consensus : le respect et l'ouverture d'esprit sont les deux valeurs prioritaires

Q : Quelles sont les 3 valeurs les plus importantes pour vous ? (jeunes)

Q : Quelles sont les 3 valeurs les plus importantes chez les jeunes ? (adultes)



■ adultes

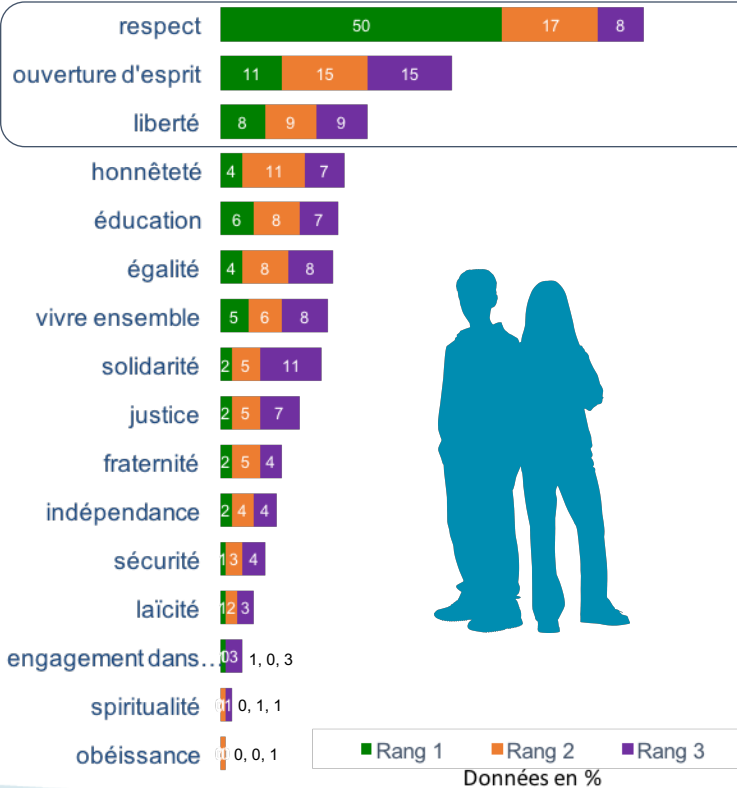
■ jeunes



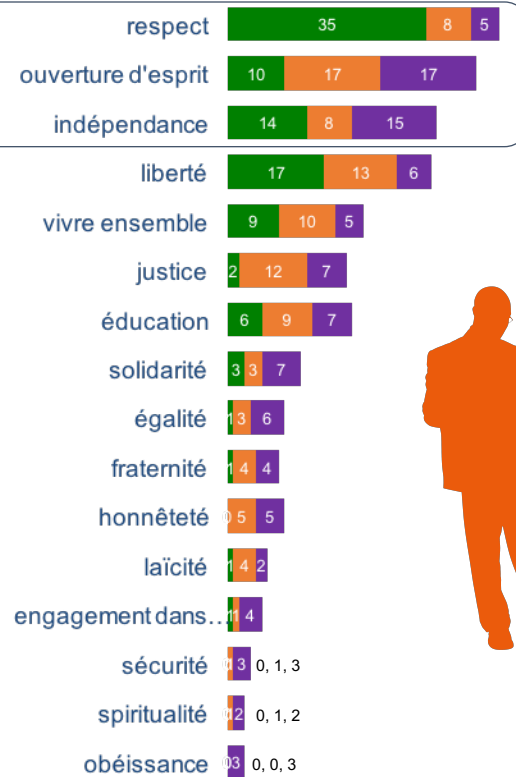
Les 3 valeurs les plus importantes des jeunes selon le rang de classement

Q : Quelles sont les 3 valeurs les plus importantes pour vous ? (jeunes)

Les jeunes



Les adultes



■ Rang 1 ■ Rang 2 ■ Rang 3
Données en %

Les 3 valeurs les plus importantes pour les jeunes selon l'âge : au global, peu d'écart

Q : Quelles sont les 3 valeurs les plus importantes pour vous ? (jeunes)

Les valeurs	11 - 14 ans	15 - 19 ans	20 - 24 ans	25 - 29 ans	20 – 29 ans En formation	20 – 20 ans En activité professionnelle
respect	85%	75%	74%	73%	69%	76%
vivre ensemble	20%	20%	16%	22%	15%	21%
éducation	21%	19%	19%	27%	21%	24%
honnêteté	18%	24%	22%	27%	26%	26%
liberté	22%	26%	28%	19%	9%	23%
fraternité	18%	11%	8%	13%	21%	11%
égalité	24%	20%	18%	15%	21%	14%
laïcité	7%	8%	6%	5%	8%	4%
ouverture d'esprit	34%	39%	50%	43%	52%	44%
justice	22%	11%	10%	16%	15%	12%
solidarité	13%	22%	21%	13%	15%	16%
indépendance	7%	11%	10%	11%	19%	13%
spiritualité	0%	2%	3%	1%	7%	1%
obéissance	0%	1%	2%	0%	4%	1%
sécurité	7%	9%	9%	10%	1%	9%
engagement dans la société	3%	4%	5%	5%	3%	6%

Les 3 centres d'intérêt prioritaires des jeunes. Les jeunes et les adultes ont du mal à se rejoindre

Q : Quels sont vos 3 centres d'intérêt prioritaires ? (jeunes)

Q : Quels sont les 3 centres d'intérêt prioritaire des jeunes ? (adultes)



Relations humaines (65 %)

Vie familiale (54 %)

École, études, travail (51 %)



Numérique (58 %)

Loisirs, sorties (57 %)

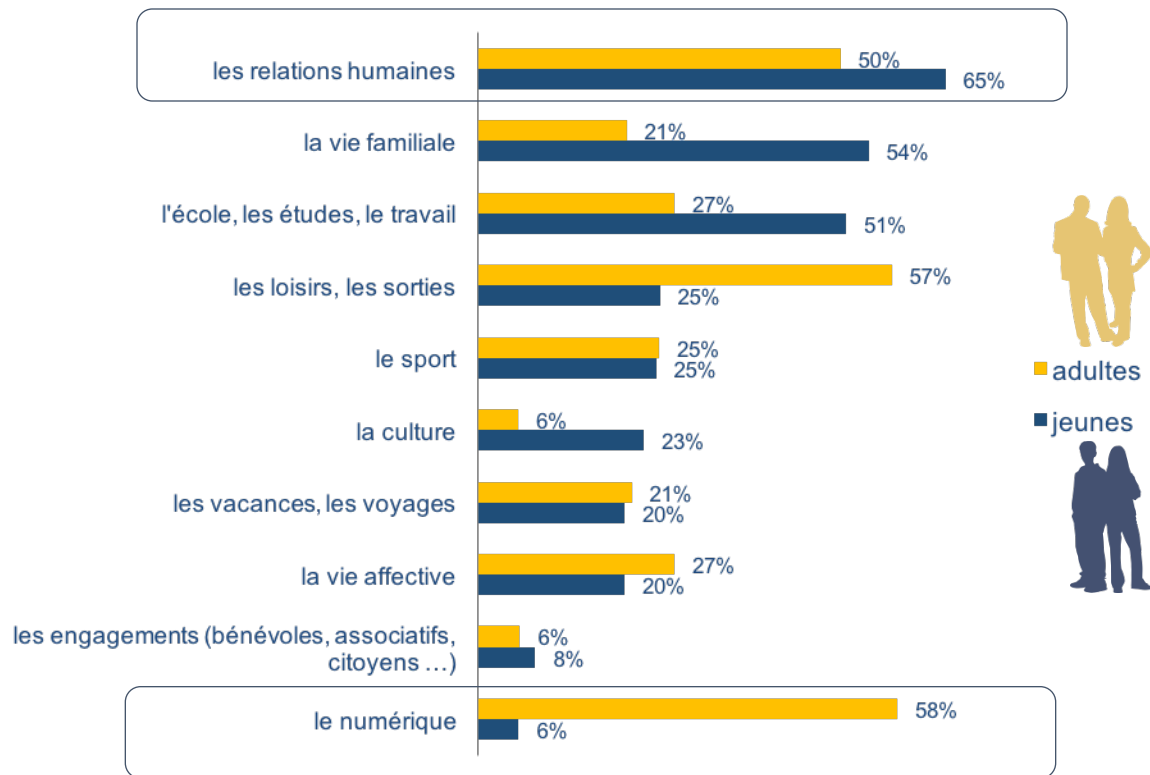
Relations humaines (50 %)

Les 3 centres d'intérêt prioritaires des jeunes.

Les jeunes et les adultes ont du mal à se rejoindre

Q : Quels sont vos 3 centres d'intérêt prioritaires ? (jeunes)

Q : Quels sont les 3 centres d'intérêt prioritaire des jeunes ? (adultes)



■ adultes

■ jeunes

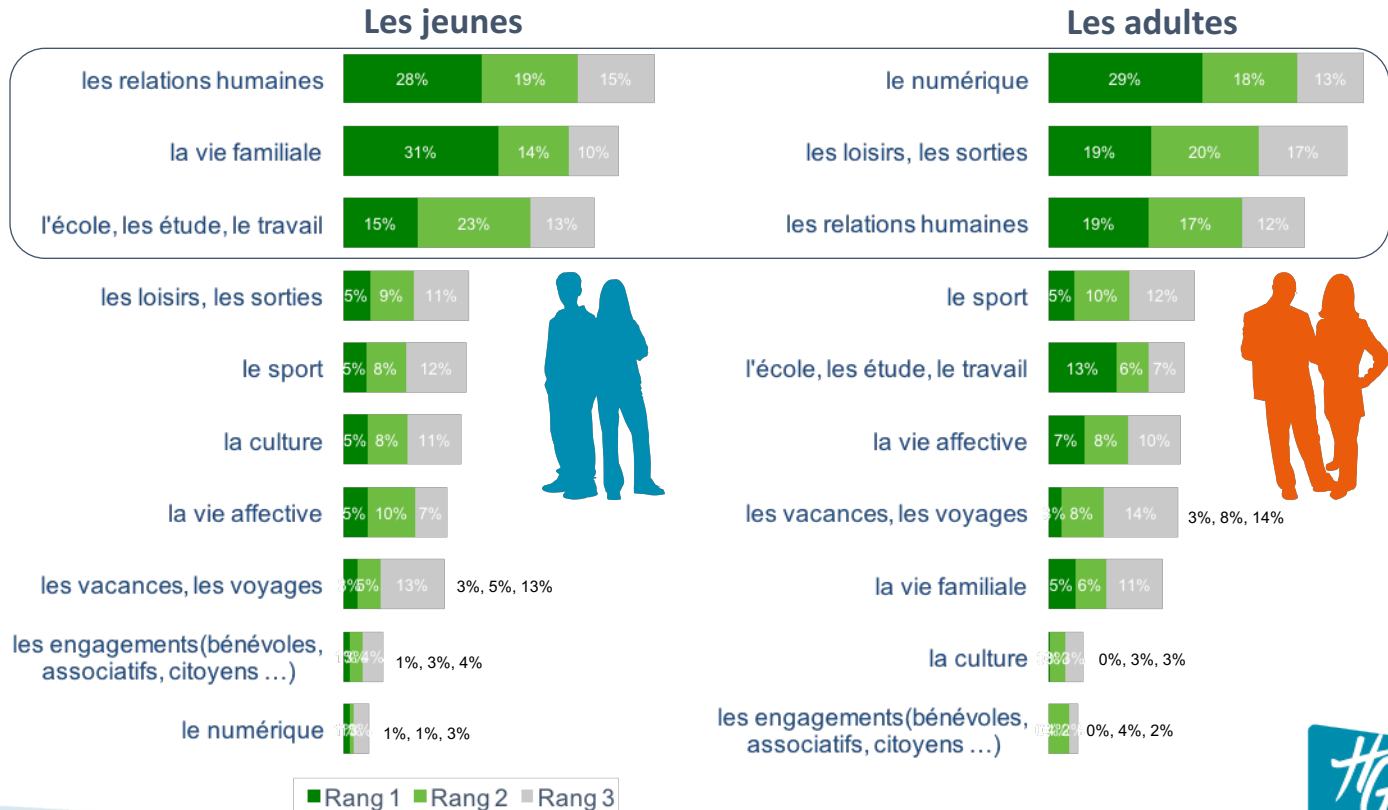


Les 3 centres d'intérêt prioritaires des jeunes

Vision des jeunes et des adultes

Q : Quels sont vos 3 centres d'intérêt prioritaires ? (jeunes)

Q : Quels sont les 3 centres d'intérêt prioritaire des jeunes ? (adultes)



Les 3 centres d'intérêt prioritaires des jeunes selon l'âge

Q : Quels sont vos 3 centres d'intérêt prioritaires ? (jeunes)

Les centres d'intérêt prioritaires/ âge du public	11 - 14 ans	15 - 19 ans	20 - 24 ans	25 - 29 ans	20 – 29 ans En formation	20 – 29 ans En activité professionnelle
les relations humaines	56%	62%	68%	70%	66%	70%
la vie affective	18%	18%	24%	20%	20%	23%
la vie familiale	66%	62%	48%	44%	50%	45%
l'école, les études, le travail	59%	46%	49%	50%	54%	47%
les loisirs, les sorties	24%	27%	25%	26%	20%	29%
la culture	16%	21%	28%	27%	37%	21%
le sport	27%	28%	25%	19%	18%	25%
les vacances, les voyages	20%	24%	18%	19%	16%	20%
les engagements (bénévoles, associatifs, citoyens ...)	7%	7%	8%	11%	10%	9%
le numérique	3%	4%	6%	9%	7%	8%

Le plus important et ce qui convient moins aux jeunes dans leur vie actuelle

Q : En ce moment, dans votre vie qu'est-ce qui est le plus important pour vous ? (jeunes)

Q : En ce moment dans votre vie, qu'est-ce qui vous convient le moins ? (jeunes)

Des éléments importants qui en majorité sont satisfaisants pour les jeunes

Le plus insatisfaisant notamment auprès des 20 – 29 ans

Des éléments tout autant importants qu'insatisfaisants

Avant tout, des éléments convenant peu



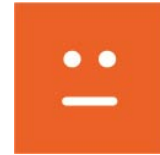
- Vie familiale
- Vie professionnelle /études/scolarité
- Épanouissement personnel
- Relations amicales



- Autonomie financière



- Vie affective
- Loisirs et sorties

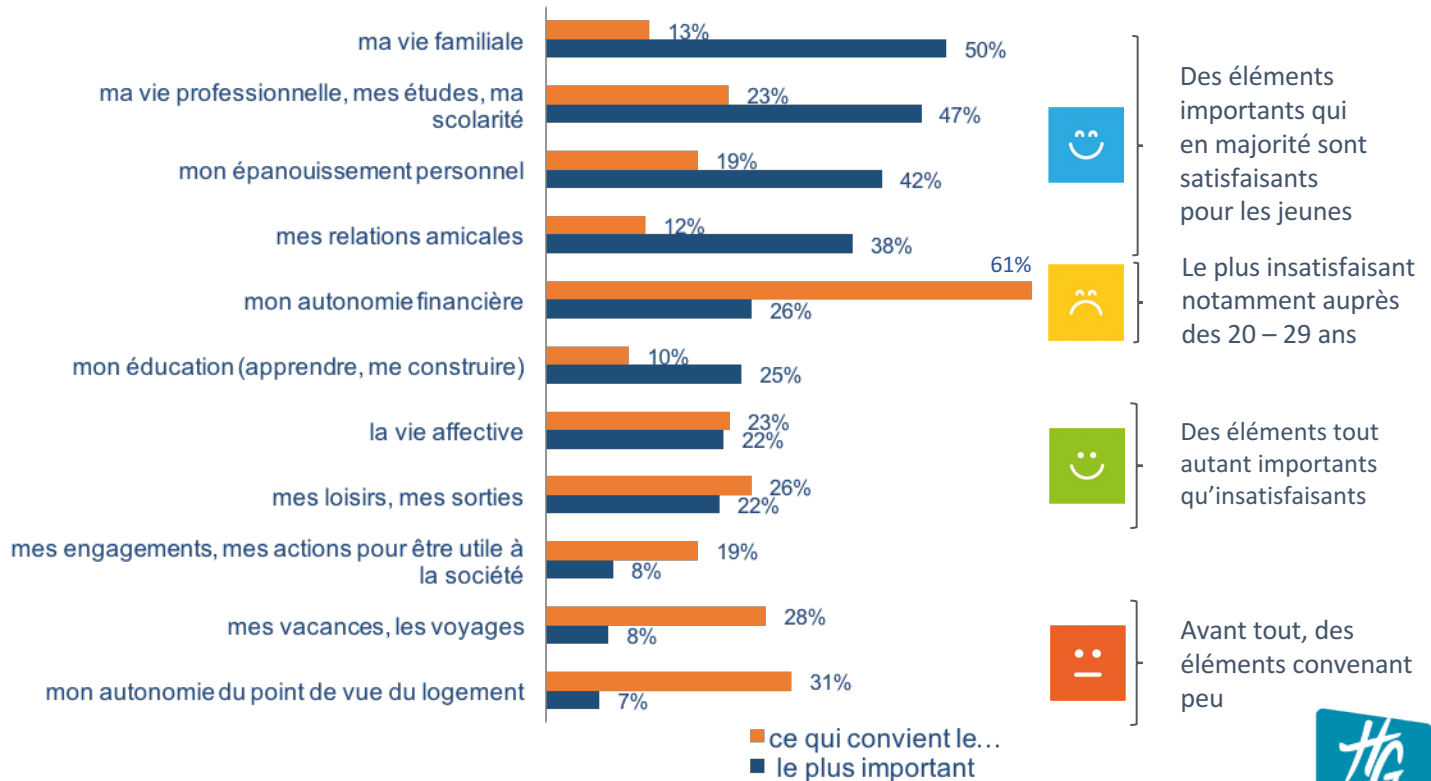


- Vacances et voyages
- Autonomie du point de vue du logement

Le plus important et ce qui convient moins aux jeunes dans leur vie actuelle

Q : En ce moment, dans votre vie qu'est-ce qui est le plus important pour vous ? (jeunes)

Q : En ce moment dans votre vie, qu'est-ce qui vous convient le moins ? (jeunes)



Le plus important et ce qui convient moins aux jeunes dans leur vie actuelle

Q : En ce moment, dans votre vie qu'est-ce qui est le plus important pour vous ? (jeunes)

Q : En ce moment dans votre vie, qu'est-ce qui vous convient le moins? (jeunes)

Les critères distinctifs selon l'âge du public concerné

Les avis / âge du public	11 - 14 ans	15 - 19 ans	20 - 24 ans	25 - 29 ans	20 – 29 ans En formation	20 – 29 ans En activité professionnelle
Le plus important	Les loisirs		L'autonomie financière	L'autonomie financière	Mes études Les relations amicales	L'autonomie financière
Ce qui me convient le moins		Mes engagements, mes actions pour être utile à la société	Le logement	Les relations amicales	L'autonomie financière Mes engagements, mes actions pour être utile à la société	La vie professionnelle

Les moyens d'information des jeunes : les supports numériques en priorité. Au global, une facilité d'accès aux informations

Q : Dans votre vie quotidienne, par quels moyens trouvez-vous les informations que vous cherchez ? (jeunes)

Q : De manière générale, avez-vous facilement accès aux informations que vous cherchez ? (jeunes)

Les moyens d'accès aux informations



Par un site internet 92 %



Par les réseaux sociaux 52 %



63 % En échangeant avec des amis



47 % En demandant à la famille



En vous rendant directement sur place 28 %

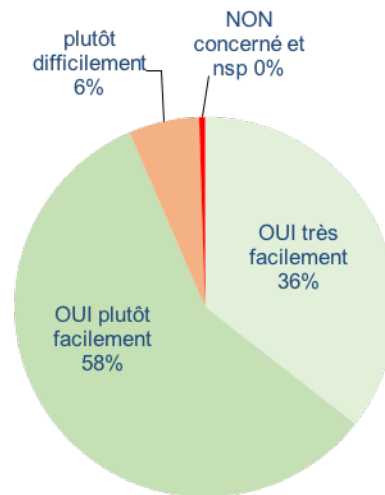


25 % Par téléphone



En prenant rendez-vous 10 %

La facilité d'accès aux informations



Les moyens d'information des jeunes selon l'âge

Q : Dans votre vie quotidienne, par quels moyens trouvez-vous les informations que vous cherchez ? (jeunes)

Q : De manière générale, avez-vous facilement accès aux informations que vous cherchez ? (jeunes)

Les moyens d'informations / âge du public	11 - 14 ans	15 - 19 ans	20 - 24 ans	25 - 29 ans	20 - 29 ans En formation	20 - 29 ans En activité professionnelle
par un site internet	92%	91%	89%	96%	91%	94%
par les réseaux sociaux	60%	45%	48%	55%	47%	54%
par téléphone	14%	26%	26%	31%	26%	30%
en prenant rendez-vous	4%	7%	12%	14%	11%	14%
en vous rendant directement sur place	23%	20%	28%	38%	30%	35%
en échangeant avec des amis	69%	51%	64%	67%	66%	66%
en demandant à la famille	68%	47%	39%	39%	43%	37%

La facilité à trouver les informations recherchées / âge du public	11 - 14 ans	15 - 19 ans	20 - 24 ans	25 - 29 ans	20 - 29 ans En formation	20 - 29 ans En activité professionnelle
oui très facilement	44%	42%	28%	30%	32%	27%
oui plutôt facilement	50%	53%	62%	67%	60%	67%
plutôt difficilement	5%	5%	9%	4%	8%	6%
non concerné et nsp	2%	0%	0%	0%	0%	0%

Vers qui se tournent les jeunes pour résoudre leurs difficultés au quotidien : en priorité l'entourage familial et amical

Q : Dans votre vie quotidienne, vers qui vous tournez-vous quand vous rencontrez une difficulté liée ? (jeunes)



Vers l'entourage familial



Les études/la scolarité • La santé • Le logement • Les démarches administratives



Vers l'entourage amical



Les loisirs et sorties • La culture et le sport • La vie personnelle • La vie affective/sexualité

Vers qui se tournent les jeunes pour résoudre leurs difficultés au quotidien : en priorité l'entourage familial et amical

Q : Dans votre vie quotidienne, vers qui vous tournez-vous quand vous rencontrez une difficulté liée ? (jeunes)

les thèmes	entourage familial	entourage amical	Administration, institutions publiques	associations	structures privées	personne	autre	non concerné	Total
À l'emploi	23%	12%	14%	2%	10%	5%	0%	33%	100%
Aux études, à la scolarité	39%	22%	18%	0%	5%	5%	0%	12%	100%
À la santé	53%	5%	15%	1%	21%	3%	1%	2%	100%
Au logement	50%	8%	18%	2%	4%	5%	1%	14%	100%
Aux loisirs, aux sorties	12%	69%	2%	7%	1%	6%	0%	3%	101%
A la culture, au sport	14%	52%	5%	15%	1%	9%	1%	5%	101%
À la mobilité	39%	15%	26%	1%	5%	9%	1%	4%	100%
A la vie personnelle	28%	60%	0%	0%	1%	10%	0%	1%	100%
A la vie affective/la sexualité	12%	66%	1%	0%	0%	17%	1%	1%	100%
Aux démarche administratives	44%	4%	45%	1%	1%	3%	0%	2%	100%

Vers qui se tournent les jeunes pour résoudre leurs difficultés au quotidien – Le recours en fonction de l'âge

Q : Dans votre vie quotidienne, vers qui vous tournez-vous quand vous rencontrez une difficulté liée ? (jeunes)

Selon les âges ils se tournent plutôt vers	11 – 14 ans	15 – 19 ans	20 – 24 ans	25 – 29 ans	20 – 29 ans En formation	20 – 29 ans En activité professionnelle
À l'emploi				Administration et les institutions publiques Structures privées		
Aux études, à la scolarité	Entourage familial			Structures privées	Entourage familial	
À la santé	Entourage familial			Administration et les institutions publiques Structures privées	Entourage familial	
Au logement				Administration et les institutions publiques Structures privées	Entourage familial	Administration et les institutions publiques
Aux loisirs, aux sorties	Entourage familial			Associations		
A la culture, au sport	Entourage familial	Entourage familial				
À la mobilité	Entourage familial	Entourage familial		Administration et les institutions publiques		
A la vie personnelle	Entourage familial				Entourage familial	
A la vie affective/la sexualité						
Aux démarches administratives	Entourage familial			Administration et les institutions publiques	Entourage familial	Administration et les institutions publiques

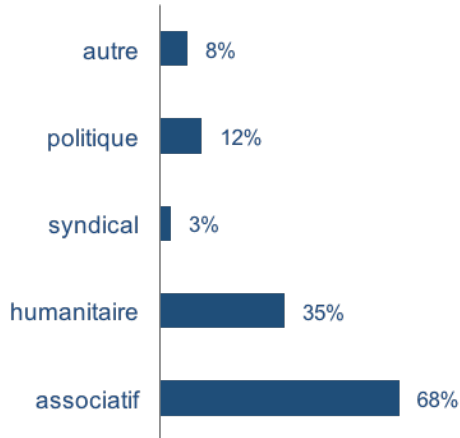
L'engagement : 31 % des jeunes ont un engagement essentiellement associatif

Q : Aujourd'hui, avez-vous un ou des engagements ? (jeunes)

Q : sous quelles formes ?

Part des jeunes ayant un engagement	11 - 14 ans	15 - 19 ans	20 - 24 ans	25 - 29 ans	20 - 29 ans En formation	20 - 29 ans En activité professionnelle	Total
Part des jeunes	23%	30%	35%	33%	40%	30%	31%

Les formes d'engagements



Les formes d'engagement	associatif	humanitaire	syndical	politique	autre
11 - 14 ans	68%	35%	3%	12%	8%
15 - 19 ans	64%	24%	0%	5%	7%
20 - 24 ans	45%	32%	0%	10%	10%
25 - 29 ans	72%	47%	5%	15%	3%
20 - 29 ans En formation	69%	38%	5%	14%	1%
20 - 29 ans En activité professionnelle	70%	32%	5%	12%	10%

Les jeunes prêts à s'engager pour changer les choses notamment sur des sujets relatifs à l'environnement et à la solidarité. Ils privilégient les rencontres au-delà des supports web.

Q : Seriez-vous prêts à vous engager pour changer les choses ? (jeunes)

Q : Si oui, dans quels domaines et sous quelles formes ?

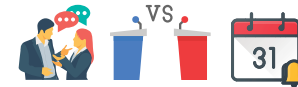
78 % des jeunes prêts à s'engager



2 domaines privilégiés : environnement, solidarité



2 formes privilégiées : rencontres et débats, événements, manifestations



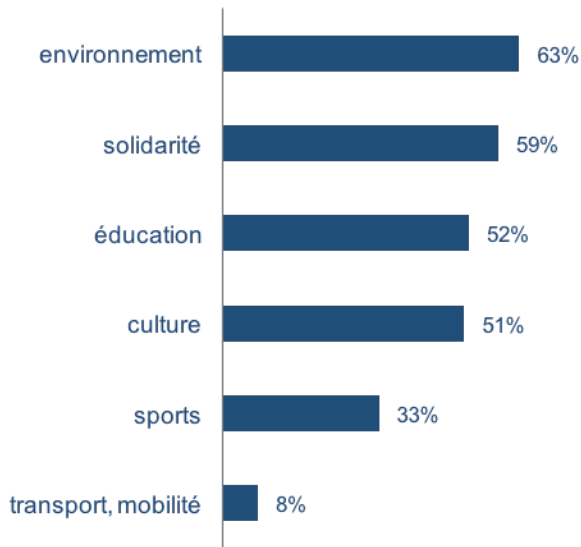
Les jeunes prêts à s'engager pour changer les choses notamment sur des sujets relatifs à l'environnement et à la solidarité. Ils privilégient les rencontres au-delà des supports web.

Q : Seriez-vous prêts à vous engager pour changer les choses ? (jeunes)

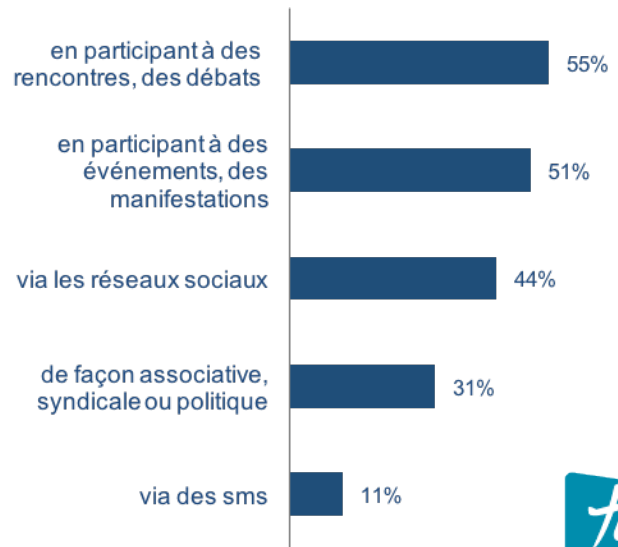
Q : Si oui, dans quels domaines et sous quelles formes ?

Part des jeunes prêts à s'engager pour changer les choses	11 - 14 ans	15 - 19 ans	20 - 24 ans	25 - 29 ans	20 - 29 ans En formation	20 - 29 ans En activité professionnelle	Total
Part des jeunes concernés	74%	84%	83%	68%	86%	70%	78%

Les domaines privilégiés



Les formes souhaitées

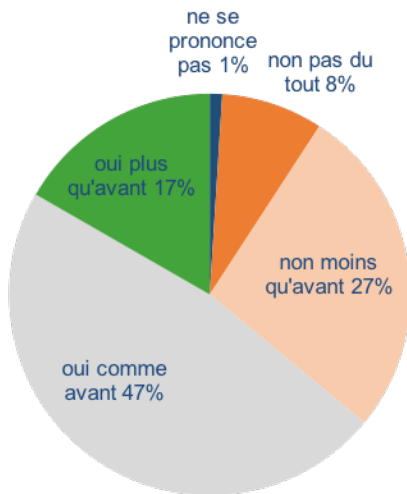


Le regard des adultes : selon eux, les jeunes sont prêts à s'engager notamment dans l'associatif et l'humanitaire

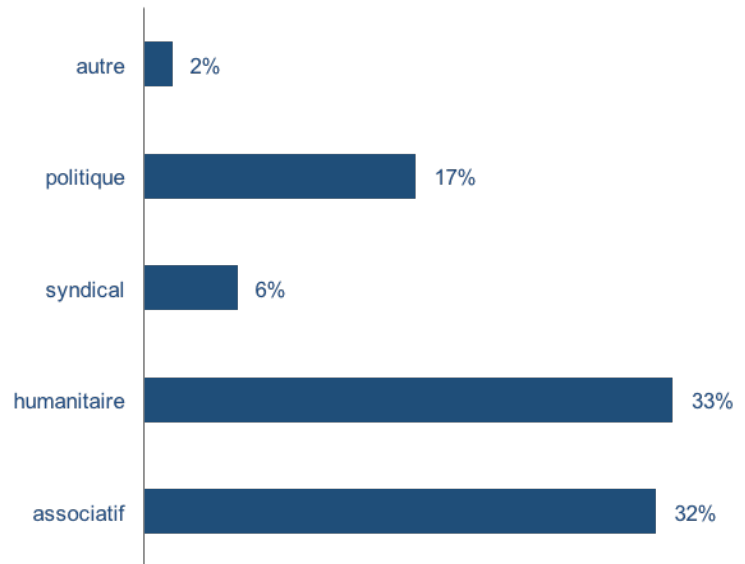
Q : Pensez-vous que les jeunes sont prêts à s'engager pour changer les choses ? (adultes)

Q : sous quelles formes ?

Les jeunes sont-ils prêts à s'engager pour changer les choses ?



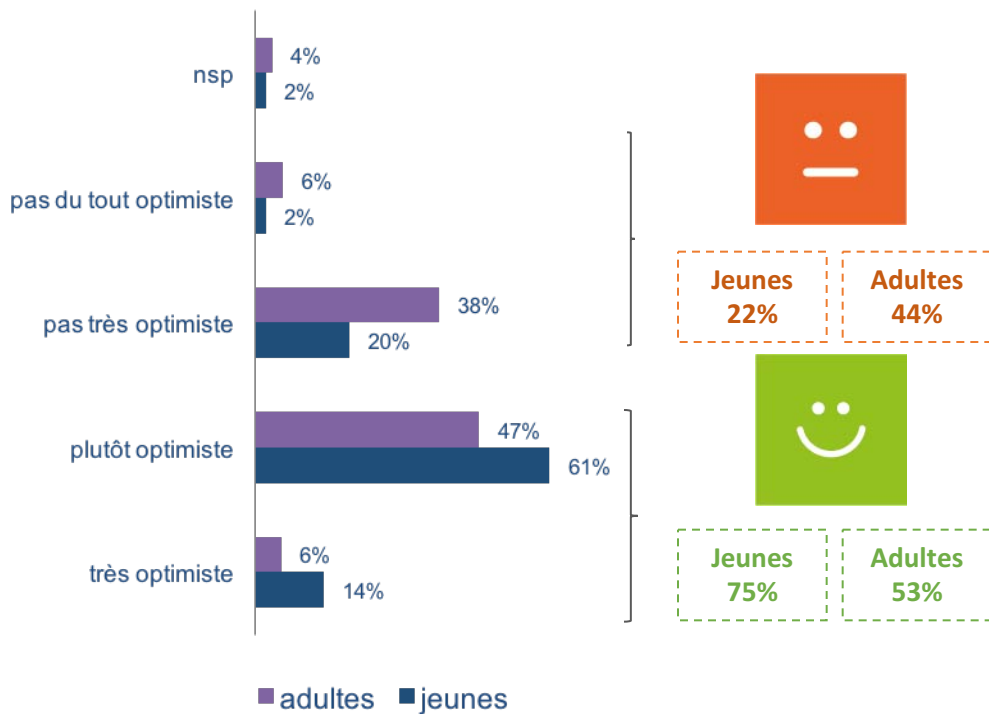
Les formes d'engagements des jeunes



Les jeunes plus optimistes envers leur avenir que les adultes

Q : Concernant votre avenir, vous sentez-vous ? (jeunes)

Q : Concernant leur avenir, pensez-vous que les jeunes sont ? (adultes)



ADULTES		%
Et vous, par rapport à l'avenir des jeunes, diriez-vous que vous êtes ?		
très optimiste		4%
plutôt optimiste		39%
pas très optimiste		45%
pas du tout optimiste		11%
nsp		1%

L'optimisme en l'avenir. Plus ils avancent en âge, plus les jeunes ont tendance à être moins optimistes

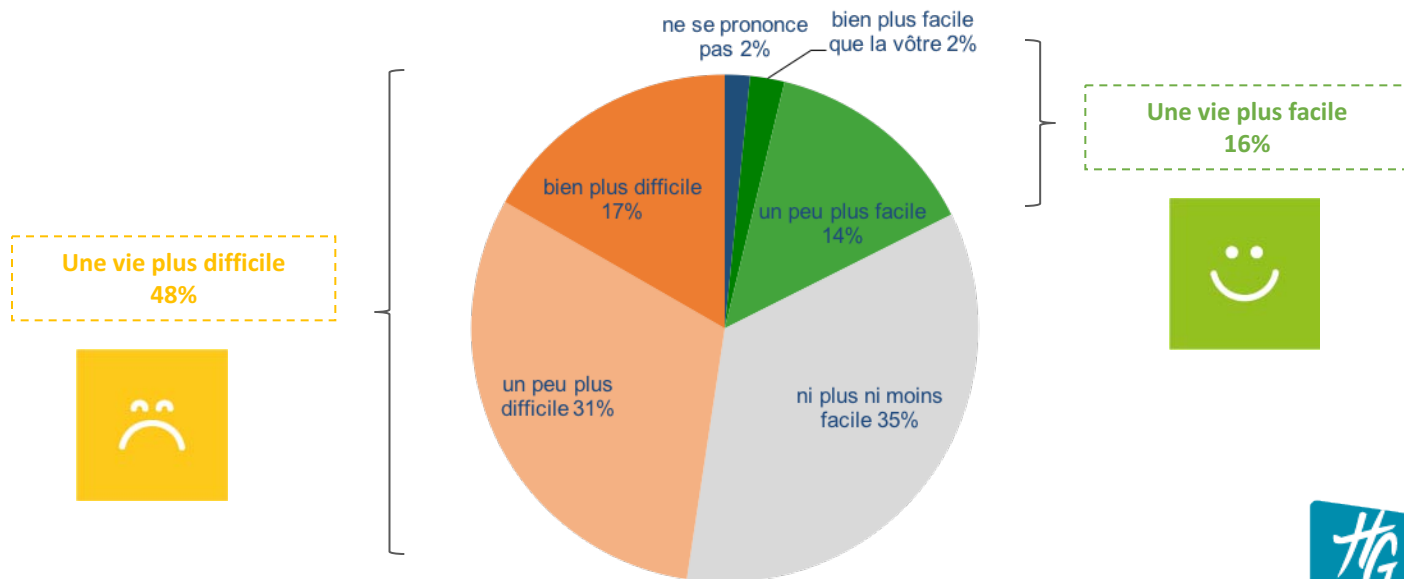
Q : Concernant votre avenir, vous sentez-vous ? (jeunes)

L'optimisme en l'avenir / âge du public	11 - 14 ans	15 - 19 ans	20 - 24 ans	25 - 29 ans	20 – 29 ans En formation	20 – 29 ans En activité professionnelle
très optimiste	19%	21%	21%	9%	10%	10%
plutôt optimiste	67%	58%	58%	60%	65%	58%
pas très optimiste	11%	15%	15%	28%	19%	29%
pas du tout optimiste	1%	3%	3%	2%	3%	2%
nsp	2%	4%	4%	1%	3%	1%

Les adultes considèrent que les jeunes auront une vie plus difficile que la leur

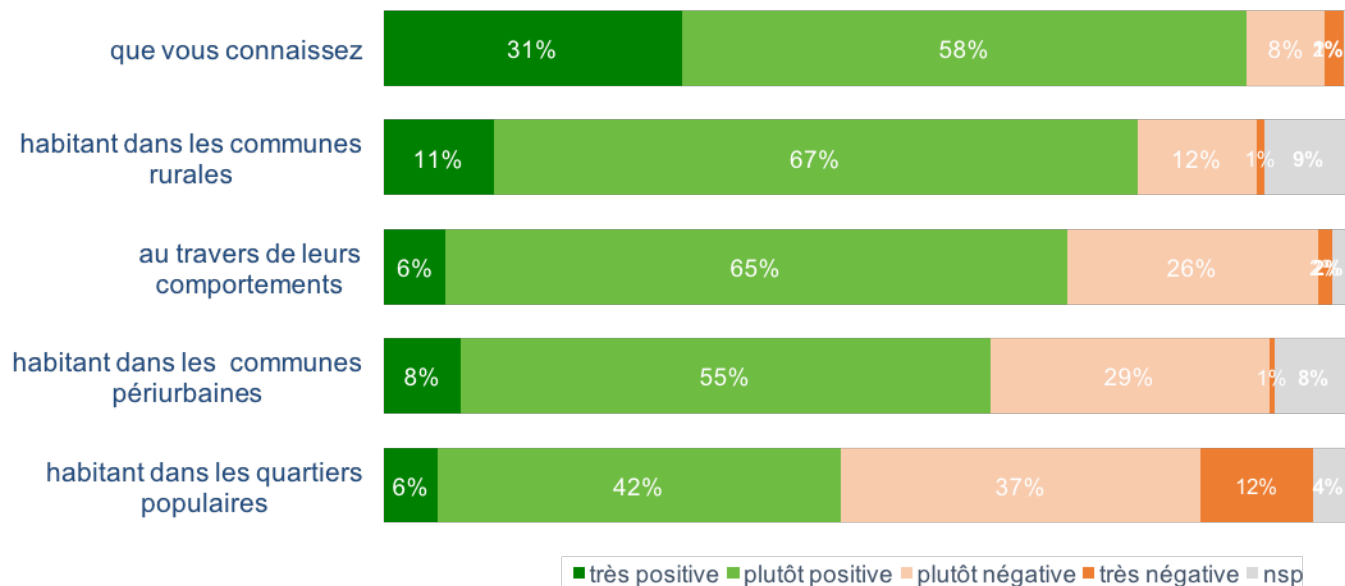
Q : De manière générale, diriez-vous que la vie de vos enfants/des jeunes en Haute-Garonne sera... que la vôtre ? (adultes)

La perception de la vie des jeunes en Haute-Garonne vue par les adultes



La perception des jeunes par les adultes

Q : Quelle image avez-vous des jeunes (adultes)



Le Conseil départemental
de la Haute-Garonne
vous remercie

